
Module 3: Évaluation et analyse de la situation

3.1 TM sectoriels

Alors que les interventions en TM de manière générale peuvent couvrir l'assistance à tout type d'activités et de besoins sectoriels, certaines considérations sectorielles spécifiques devraient être incluses. Ces considérations sectorielles devraient être prises en compte dès le début de la conception du projet afin de s'assurer que les informations pertinentes sont collectées et analysées. Dans le cadre d'une intervention sectorielle, comme aider les bénéficiaires à payer leur loyer ou à reconstituer leurs moyens de subsistance, les M peuvent être fournis dans le cadre d'un ensemble de mesures ; chaque secteur nécessite des compétences et des considérations différentes pour garantir que les TM sont utilisés et suivis efficacement. L'OIM a élaboré des directives sectorielles pour l'utilisation des TM et le site Internet de CALP Network contient une multitude d'informations spécifiques à chaque secteur.

[Analyse documentaire sur les transferts monétaires sectoriels](#)

3.1.1 TM pour Abris et Loyers

Les TM offrent des possibilités de répondre aux besoins en matière d'abris, supposant que les marchés locaux sont capables de répondre de manière appropriée aux changements de l'offre et de la demande. Les programmes d'assistance au loyer visent à soutenir les familles déplacées et les migrants de retour en leur fournissant un logement temporaire pendant une période définie, afin de répondre aux besoins humanitaires en matière d'abris, aux préoccupations liées à la protection et à la sécurité en leur donnant accès à un logement adéquat et digne dans des environnements hors camps.

L'argent contre loyer est une option d'hébergement temporaire de plus en plus courante dans les contextes de déplacement urbain. Bien que l'argent soit versé contre un loyer, toutes les approches ne sont pas considérées comme un transfert monétaire. Il existe plusieurs approches pour fournir une assistance au loyer, dont l'objectif varie. L'assistance en espèces est le plus souvent liée à des conditionnalités et versée au bénéficiaire (le locataire).

Les TM peuvent également aider les personnes à acheter des outils et des matériaux pour construire

des abris rudimentaires pour une protection de base contre les phénomènes naturels (précipitations, vent, températures extrêmes, etc.) et l'intimité ou la réhabilitation d'abris existants. Pendant la réhabilitation, les TM peuvent faciliter l'accès aux matériaux et à la main-d'œuvre ou contribuer au paiement des loyers et des services publics en milieu urbain. L'argent contre la construction ou la réhabilitation d'abris est souvent soumis à la condition que les bénéficiaires atteignent des étapes déterminées.

L'équipe de mise en œuvre de l'OIM devrait également fournir un soutien supplémentaire, tel que le plaidoyer et les conseils techniques, afin de réduire les risques d'expulsions forcées et de s'assurer que les personnes sont adéquatement assistées.

Les acteurs du secteur du logement ont utilisé une série de conditions et/ou de restrictions en plus des paiements échelonnés pour aider à atteindre les objectifs et les résultats techniques et de protection sociale spécifiques au secteur. Les considérations relatives aux TM dans le cadre des abris et des loyers incluent des objectifs spécifiques visant à garantir la sécurité physique, à prévenir l'utilisation de matériaux dangereux, à atténuer et à répondre à la violence basée sur le genre (VBG) et à d'autres préoccupations en matière de protection, comme l'intimité dans les abris ou les questions relatives au logement, à la terre et à la propriété.

Quand faut-il envisager de mettre en œuvre un programme d'assistance au loyer ?

- Le marché locatif peut fournir suffisamment de propriétés abordables.
- Le marché locatif peut fournir des logements qui répondent aux normes minimales.
- Les propriétés disponibles se trouvent à une distance accessible des services de base et des moyens de subsistance potentiels.
- Les locataires peuvent bénéficier d'un régime d'occupation sûr.
- La location de propriété est une pratique acceptée par la population cible, la communauté d'accueil et les autorités locales.
- Les mouvements de population devraient rester relativement stables.

[Considérations clés de l'OIM relatives à l'assistance au loyer](#)

Alors que les interventions en TM de manière générale peuvent couvrir l'assistance à tout type d'activités et de besoins sectoriels, certaines considérations sectorielles spécifiques devraient être incluses. Ces considérations sectorielles devraient être prises en compte dès le début de la conception du projet afin de s'assurer que les informations pertinentes sont collectées et analysées. Dans le cadre d'une intervention sectorielle, comme aider les bénéficiaires à payer leur loyer ou à reconstituer leurs moyens de subsistance, les M peuvent être fournis dans le cadre d'un ensemble de mesures ; chaque secteur nécessite des compétences et des considérations différentes pour garantir que les TM sont utilisés et suivis efficacement. L'OIM a élaboré des directives sectorielles pour l'utilisation des TM et le site Internet de CALP Network contient une multitude d'informations spécifiques à chaque secteur.

3.1.2 Argent contre Protection

Les TM sont utilisés dans le cadre de programmes de protection pour répondre à une série de besoins de protection des ménages et des individus et sont conçus pour atteindre des résultats spécifiques en matière de protection. Ceux-ci varient selon le contexte et font l'objet d'une analyse de la protection et des risques spécifiques au contexte. Les types de programmes peuvent inclure une assistance en espèces inconditionnelle pour les besoins de base des personnes ayant des exigences particulières et des vulnérabilités aiguës, des parents isolés ayant plusieurs personnes en charge, des mineurs non accompagnés, des personnes en situation d'handicap, des survivants de la violence et d'autres catégories de personnes considérées comme exposées à un risque de protection élevé. Dans certains contextes, les TM et les subventions sont utilisées pour faciliter l'accès à l'assistance juridique et aux voies de recours ; les TM peuvent être utilisés pour couvrir les frais de représentation juridique, de documentation civile, de transport pour assister aux audiences du tribunal ou aux visites des services gouvernementaux.

Ci-après quelques-uns des avantages potentiels des TM en matière de protection:

- Dignité du choix et flexibilité/préférence.
- Mécanismes de distribution à faible visibilité, par exemple les téléphones portables.
- Options de distribution à distance (pour répondre aux difficultés d'accès humanitaire).
- Portabilité et l'accès des bénéficiaires dans de multiples endroits.
- Soutien des marchés locaux.
- Contribution à la normalisation/intégration des réfugiés, et soutien au retour ou à la réinstallation.
- Le transfert direct aux bénéficiaires permet de lutter contre la corruption potentielle à plusieurs niveaux.

[Protection](#)

Alors que les interventions en TM de manière générale peuvent couvrir l'assistance à tout type d'activités et de besoins sectoriels, certaines considérations sectorielles spécifiques devraient être incluses. Ces considérations sectorielles devraient être prises en compte dès le début de la conception du projet afin de s'assurer que les informations pertinentes sont collectées et analysées. Dans le cadre d'une intervention sectorielle, comme aider les bénéficiaires à payer leur loyer ou à reconstituer leurs moyens de subsistance, les M peuvent être fournis dans le cadre d'un ensemble de mesures ; chaque secteur nécessite des compétences et des considérations différentes pour garantir que les TM sont utilisés et suivis efficacement. L'OIM a élaboré des directives sectorielles

pour l'utilisation des TM et le site Internet de CALP Network contient une multitude d'informations spécifiques à chaque secteur.

[Analyse documentaire sur les transferts monétaires sectoriels](#)

3.1.3 Eau, Assainissement et Hygiène (WASH)

Les TM ont été de plus en plus utilisés pour atteindre des résultats en matière de services d'eau, d'hygiène et d'assainissement (EAH), tels que l'accès à l'eau potable par le biais de vendeurs d'eau ou de petits magasins, ou par l'utilisation de kits pour le traitement et le stockage des déchets. Les transferts ne peuvent pas (ou ne sont pas conçus) pour remplacer certaines activités de programme EAH, comme la mobilisation communautaire, la formation à l'utilisation des équipements EAH, la communication pour le changement de comportement et la promotion de l'hygiène. Les TM ne peuvent pas remplacer toutes les activités EAH classiques, mais ils peuvent être utilisés pour compléter les activités en nature, et ils peuvent être complétés par la sensibilisation et la promotion de l'hygiène.

[WASH](#)

Alors que les interventions en TM de manière générale peuvent couvrir l'assistance à tout type d'activités et de besoins sectoriels, certaines considérations sectorielles spécifiques devraient être incluses. Ces considérations sectorielles devraient être prises en compte dès le début de la conception du projet afin de s'assurer que les informations pertinentes sont collectées et analysées. Dans le cadre d'une intervention sectorielle, comme aider les bénéficiaires à payer leur loyer ou à reconstituer leurs moyens de subsistance, les M peuvent être fournis dans le cadre d'un ensemble de mesures ; chaque secteur nécessite des compétences et des considérations différentes pour garantir que les TM sont utilisés et suivis efficacement. L'OIM a élaboré des directives sectorielles pour l'utilisation des TM et le site Internet de CALP Network contient une multitude d'informations spécifiques à chaque secteur.

[Analyse documentaire sur les transferts monétaires sectoriels](#)

3.1.4 Gestion et Coordination des Camps

Il existe deux aspects des interventions en TM qui concernent le secteur de la coordination et de la gestion des camps (CCCM).

Le premier est l'utilisation directe des TM dans les activités de gestion des camps, le plus souvent pour apporter des améliorations aux installations du site. Si les TM sont un outil particulièrement efficace en milieu urbain, ils peuvent être tout aussi utiles dans les zones rurales et dans les camps, où les marchés deviennent de plus en plus dynamiques à mesure que de nouvelles personnes s'installent dans ces zones. L'utilisation des TM peut contribuer à promouvoir une coexistence pacifique avec la population d'accueil environnante, car elle permet d'injecter des fonds dans l'économie locale. Néanmoins, les opportunités de marché dans les camps peuvent être limitées (en particulier s'ils sont situés loin des routes commerciales ou des centres de marché), et une combinaison de services en nature et de TM est généralement l'option la plus viable.

Le deuxième aspect est qu'il existe un lien entre la gestion & la coordination et l'impact des interventions en TM mise en œuvre par d'autres acteurs dans un cadre communautaire sur l'agence de gestion du camp et ses activités. Les TM peuvent représenter des opportunités, mais aussi des défis dont les gestionnaires de camp doivent être conscients et qu'ils doivent résoudre comme l'augmentation potentielle des risques de protection liés à des TM ciblés, ou l'augmentation des mouvements si, par exemple, quand le point de distribution des espèces se trouve à l'extérieur du camp. En outre, il peut s'avérer plus difficile pour les gestionnaires de camps d'assurer la responsabilité des prestataires de services monétaires qui utilisent des espèces dans un contexte communautaire, en particulier pour les interventions sectorielles qui ont un impact direct sur le bien-être général des personnes concernées.

Bien que la gestion et la coordination des camps ne constituent pas des résultats sectoriels recherchés dans le cadre d'une intervention en TM, ce sont des secteurs essentiels à garder à l'esprit lors de la conception et de la mise en œuvre. Les considérations clés pour les TM dans les camps sont de s'assurer que vous connaissez les bénéficiaires. Les individus peuvent entrer et sortir des camps en raison d'activités de subsistance, d'éducation, de formation ou d'autres événements. Au cours de la phase d'évaluation, vous devrez peut-être inclure des considérations supplémentaires, telles que la saisonnalité (été/hiver) ou d'autres facteurs de chocs supplémentaires (déplacement/catastrophe naturelle/conflit). Une autre considération est l'emplacement du camp par rapport aux marchés locaux. Si l'espace est disponible, il peut être avantageux de se mettre en contact avec les commerçants du marché (ou les prestataires de services qui sont en contact avec les commerçants du marché) et d'envisager d'établir un marché à l'intérieur du camp, d'y faire entrer des commerçants, d'aider les personnes déplacées à devenir des commerçants ou d'organiser/faciliter des foires commerciales.

Il faudra envisager de mettre en place une méthode de suivi des doublons, car les populations sont mobiles et se déplacent entre les camps. Vous pouvez également considérer si une assistance en espèces ou sous forme de coupons sera également fournie aux populations d'accueil (par les acteurs humanitaires en espèces ou les gouvernements). Enfin, considérez la dynamique de la communauté du camp, en termes de nationalité ou d'ethnicité, y a-t-il des signes de tension ethnique ?

[Gestion et Coordination des Camps \(CCCM\)](#)

3.2 Évaluations des communautés et des besoins

Les évaluations des communautés et des besoins ne sont pas spécifiques aux interventions en TM. Avant de lancer une intervention en TM dans un nouveau site, l'équipe de projet doit entreprendre des évaluations approfondies pour s'assurer que le projet n'aura pas de répercussions négatives néfastes et involontaires sur les bénéficiaires et leurs familles.

L'OIM veillera à ce que la fourniture de services et d'assistances (directement ou par l'intermédiaire de partenaires d'exécution) soit culturellement appropriée, qu'elle tienne compte de la dimension de genre, qu'elle inclut les personnes en situation d'handicap, qu'elle n'augmente pas la violence basée sur le genre, l'exploitation et les violences sexuelles ou la discrimination et la stigmatisation à l'encontre des personnes en situation d'handicap, qu'elle ne déclenche ni n'intensifie les affrontements entre communautés et qu'elle préserve l'intégrité physique et le droit à la vie privée des individus et des communautés, ainsi que leur dignité. Le principe de minimisation des données signifie que seules les informations nécessaires pour atteindre les objectifs de l'activité d'assistance et les buts spécifiés pour la collecte des données devraient être collectées. L'identification des besoins et de la population cible peut être effectuée par l'unité thématique et peut utiliser des documents justificatifs provenant des niveaux communautaires et nationaux et de la documentation partagée par d'autres agences opérant dans le pays.

N'oubliez pas d'appliquer les principes de protection des données lors de la collecte des données et de vous référer au [Manuel de protection des données de l'OIM](#).

Lors de l'élaboration d'un programme de TM, certains points doivent être pris en compte lors de la phase d'évaluation et d'analyse de la situation. L'analyse de la situation permettra de déterminer les prochaines étapes, notamment le plan d'action, la mise en œuvre et la distribution:

- Identifier les besoins.
- Identifier les éventuels problèmes liés à la protection.
- Identifier la population à cibler.
- Identifier la situation de ces besoins et populations dans le cadre des interventions existantes (partenaires et autorités).
- Expliquer le contexte des besoins ciblés.
- Expliquer la raison pour laquelle cette population et ses besoins sont ciblés.

3.2.1 Participation

Il est impératif de communiquer avec les communautés tout au long du cycle du projet, notamment:

- Lors de la conception du projet pour s'assurer que des discussions de groupe distinctes avec les femmes sur leur préférence pour le ménage bénéficiaire d'une assistance en espèces ou sous forme de coupons ont lieu et qu'il leur est demandé si le fait de cibler les femmes pourrait causer des tensions dans la famille ou des problèmes de sécurité.

-
- Pendant le ciblage, sensibiliser aux critères de ciblage afin de minimiser les attaques contre les autres et de mettre l'accent sur les avantages indirects.
 - Avant la distribution de l'assistance en espèces ou sous forme de bons, pour indiquer que la distribution aura lieu et qu'elle est totalement gratuite.
 - Pendant l'analyse des risques, en s'assurant de la participation active des femmes, des filles et des autres personnes exposées à la violence basée sur le sexe dans toutes les évaluations liées aux TM afin de garantir une conception et une fourniture plus sûres des TM pour tous.

Les évaluations des communautés et des besoins ne sont pas spécifiques aux interventions en TM. Avant de lancer une intervention en TM dans un nouveau site, l'équipe de projet doit entreprendre des évaluations approfondies pour s'assurer que le projet n'aura pas de répercussions négatives néfastes et involontaires sur les bénéficiaires et leurs familles.

L'OIM veillera à ce que la fourniture de services et d'assistances (directement ou par l'intermédiaire de partenaires d'exécution) soit culturellement appropriée, qu'elle tienne compte de la dimension de genre, qu'elle inclut les personnes en situation d'handicap, qu'elle n'augmente pas la violence basée sur le genre, l'exploitation et les violences sexuelles ou la discrimination et la stigmatisation à l'encontre des personnes en situation d'handicap, qu'elle ne déclenche ni n'intensifie les affrontements entre communautés et qu'elle préserve l'intégrité physique et le droit à la vie privée des individus et des communautés, ainsi que leur dignité. Le principe de minimisation des données signifie que seules les informations nécessaires pour atteindre les objectifs de l'activité d'assistance et les buts spécifiés pour la collecte des données devraient être collectées. L'identification des besoins et de la population cible peut être effectuée par l'unité thématique et peut utiliser des documents justificatifs provenant des niveaux communautaires et nationaux et de la documentation partagée par d'autres agences opérant dans le pays.

N'oubliez pas d'appliquer les principes de protection des données lors de la collecte des données et de vous référer au [Manuel de protection des données de l'OIM](#).

Lors de l'élaboration d'un programme de TM, certains points doivent être pris en compte lors de la phase d'évaluation et d'analyse de la situation. L'analyse de la situation permettra de déterminer les prochaines étapes, notamment le plan d'action, la mise en œuvre et la distribution:

- Identifier les besoins.
- Identifier les éventuels problèmes liés à la protection.
- Identifier la population à cibler.
- Identifier la situation de ces besoins et populations dans le cadre des interventions existantes (partenaires et autorités).
- Expliquer le contexte des besoins ciblés.
- Expliquer la raison pour laquelle cette population et ses besoins sont ciblés.

3.2.2 Prise en Considération des Vulnérabilités Spécifiques dans votre Évaluation

En plus du sexe et du handicap, il convient de tenir compte d'autres vulnérabilités pendant la phase d'évaluation: il s'agit notamment des questions de protection, des enfants en tant que bénéficiaires des TM, des populations autochtones et d'autres minorités. L'OIM s'engage à intégrer la protection dans toutes ses activités humanitaires (voir: la politique humanitaire de l'OIM).

[IN232 on Guidance as to How to Mainstream Protection Across IOM Crisis Response](#)

Sexospécificités

La prise en compte systématique des sexospécificités à l'OIM désigne le « processus consistant à évaluer les incidences différenciées selon le sexe, sur tous les migrants, de toute action envisagée, y compris les politiques, les programmes ou la législation ». Il s'agit d'une stratégie visant à faire en sorte que les préoccupations et l'expérience des femmes, des hommes, des garçons et des filles fassent partie intégrante de l'élaboration, la mise en œuvre, la surveillance et l'évaluation des politiques et des programmes, de façon que tous les migrants en bénéficient sur un pied d'égalité et que les inégalités ne se perpétuent pas. Le but ultime est d'atteindre l'égalité entre les sexes. La prise en compte des sexospécificités implique de veiller à ce que la perspective sexospécifique et l'attention portée à l'objectif d'égalité entre les sexes soient au cœur de toutes les activités. Par le biais de sa politique relative à l'égalité entre les sexes, l'OIM réaffirme son engagement à garantir la prise en compte des sexospécificités dans l'ensemble de ses projets, politiques et autres activités. Lorsque vous procédez à des évaluations, tenez compte des points suivants pour vous assurer que votre programme de transfert monétaire tient compte des sexospécificités:

- Comprendre le rôle des femmes et des hommes en ce qui concerne l'accès à l'eau, à la nourriture, à l'argent et aux autres ressources, ainsi que le contrôle de la prise de décision sur leur utilisation. Inclure le rôle joué par l'un ou l'autre sexe pour amortir l'impact des chocs.
- L'accès des hommes et des femmes aux services financiers (formels et informels) et les perturbations/blocages auxquels ils sont confrontés.
- Analyser les différences dans les capacités d'adaptation des hommes et des femmes, y compris les ménages dirigés par des hommes et des femmes.
- Tenez compte de l'équilibre entre les sexes dans les équipes de projet et les équipes des partenaires d'exécution et s'attaquer à tout obstacle potentiel au travail sur le projet. Veiller à ce qu'il y ait des interprètes et des professionnels de la santé de sexe masculin et féminin.
- Veiller à ce que le personnel et les partenaires participant à la mise en œuvre du projet soient formés à la prévention de l'exploitation et des violences sexuelles, ainsi que du harcèlement sexuel.
- Veiller à ce que toutes les données relatives aux bénéficiaires soient ventilées par sexe et par âge, dans la mesure du possible, et qu'elles soient analysées et communiquées en conséquence.
- Veiller à ce que les activités de sensibilisation et de communication aient un contenu sensible aux sexospécificités et soient représentatives de l'ensemble du public cible et accessibles à celui-ci. En outre, veiller à ce que le langage approprié soit utilisé et ne soit pas sexiste, et que les représentations des hommes et des femmes soient variées, en évitant les stéréotypes sexospécifiques.

-
- Analyser si et pourquoi les femmes à différentes étapes de leur cycle de vie sont (ou non) particulièrement vulnérables à la pauvreté et aux chocs, et ce qui exacerbe les risques (santé, sécurité, VBG) pour les femmes lors d'une situation d'urgence.
 - Analyser les impacts potentiels des TM, en désagrégeant les femmes et les hommes, l'âge et les capacités.

[Politique de l'OIM relative à l'égalité entre les sexes 2015-2019](#)

Personnes vivant en Situation d'Handicap

Dans les situations de déplacement et de migration, les personnes en situation d'handicap sont confrontées à des défis supplémentaires pour subvenir à leurs besoins et les familles ont souvent du mal à répondre aux besoins financiers du ménage, laissant le groupe oublié et laissé pour compte. Ci-dessous des exemples de la manière d'inclure les personnes en situation d'handicaps dans la programmation des interventions en TM:

- Identifier les personnes en situation d'handicap et s'assurer que tous les outils d'évaluation sont en mesure de les inclure de manière adéquate.
- Consulter les personnes en situation d'handicap pour s'assurer que les décisions prennent en compte leurs préférences, leurs priorités, leurs capacités et leurs besoins, et n'ont pas d'impact négatif sur leur vie. Veiller à ce qu'elles puissent participer aux consultations en prévoyant des aménagements raisonnables tels que le transport et l'accessibilité des lieux.
- Veiller à ce que les personnes vivant avec un handicap soient équitablement représentées dans les mécanismes et processus formels et informels.
- Veiller à ce que les personnes en situation d'handicap, leurs familles et les organisations de personnes en situation d'handicap participent activement à l'identification des obstacles et à la planification, la conception, la mise en œuvre, le suivi et l'évaluation des interventions en TM. Prendre en compte les risques de protection, les mécanismes d'atténuation et les avantages à chaque étape.
- Tenir compte de l'accessibilité des lieux de décaissement (par exemple, lignes prioritaires/séparées, utilisation de mandataires pour la collecte), des marchés et des vendeurs, ainsi que des transports.
- Prendre en compte les autres coûts liés au handicap, notamment les coûts supplémentaires que les ménages comprenant des personnes en situation d'handicap peuvent encourir lorsqu'ils accèdent aux espèces (frais de transport, appareils fonctionnels, etc.).
- Envisager le recrutement de personnel spécialisé pour soutenir l'intégration des personnes en situation d'handicap dans les différentes interventions en TM - cela peut aller d'un personnel non spécialisé pour soutenir les activités courantes à l'intégration d'un ergothérapeute dans le personnel pour soutenir l'adaptation des outils de travail.

[Inclusion des personnes en situation d'handicap dans les interventions en TM](#)

Réponse aux VBG

Les TM peuvent être utilisés dans le cadre de la lutte contre les VBG pour améliorer l'accès à l'assistance vitale, comme les services de santé essentiels, ou pour offrir des ressources de sécurité aux personnes qui sont toujours confrontées à des situations dangereuses et/ou qui fuient pour leur sécurité. Dans ces cas, l'assistance en espèces doit être intégrée au plan d'action en faveur des survivantes et les modalités des TM doivent faire partie des activités de gestion des cas de VBG. Les équipes des interventions en TM doivent s'engager directement avec les acteurs de la lutte contre

les VBG qui travaillent avec les survivants afin de convenir d'une intervention en espèces appropriée pour répondre aux besoins identifiés. L'assistance en espèces pour la réponse aux VBG peut être une aide d'urgence ponctuelle, une aide récurrente pendant quelques mois pour permettre le rétablissement ou peut être des espèces utilisées pour des services spécifiques tels que l'assistance médicale ou juridique.

Le suivi de l'assistance en TM dans le cadre d'une réponse aux VBG doit être effectué par un spécialiste des VBG connaissant bien le sujet et ne peut pas être assuré par les responsables du suivi, de l'évaluation, de la responsabilité et de l'apprentissage (MEAL) ou de l'assistance en espèces.

[Transfert monétaire et VBG UNFPA Guide : Comment concevoir et mettre en place les TM en cas de VBG](#)

Protection de l'Enfance et Enfants

Conformément à la Note d'orientation sur la protection transversale dans toutes les interventions l'OIM en cas de crise, l'OIM doit minimiser les risques auxquels les enfants peuvent être exposés par inadvertance lors de la conception et de la mise en œuvre de tout projet. Si l'OIM a un rôle à jouer dans les projets dont l'objectif principal est la protection de l'enfance, elle a également l'obligation essentielle de veiller à ce que les considérations relatives à la protection de l'enfance soient intégrées dans tous les programmes de l'OIM.

En principe, les programmes de TM ne sont pas conçus pour les enfants, cependant ils peuvent être utilisés si cela relève de l'intérêt supérieur de l'enfant, si cela contribue à sa protection et si des garanties sont appliquées ; ces conditions préalables minimales sont les suivantes :

- La coordination requise avec l'équipe de protection de l'enfance de l'OIM ou d'autres acteurs de la protection de l'enfance, ainsi que l'application de l'analyse contextualisée, des critères et des garanties choisies, et l'alignement sur la gestion des cas de protection de l'enfance.
- La nécessité d'une évaluation préalable des risques menée conjointement ou par des équipes ou des acteurs de la protection de l'enfance.
- Les procédures relatives à la protection de l'enfance.

Dans une deuxième approche, les TM contribuant spécifiquement aux résultats de la protection de l'enfance ne devraient être réalisés que sous la direction et le contrôle de l'équipe ou des acteurs de la protection de l'enfance. La programmation des interventions en TM devrait voir comment intégrer les résultats spécifiques de la protection de l'enfance dans les interventions et travailler en partenariat ou en coordination avec le personnel de la protection de l'enfance de l'OIM ou un acteur externe de la protection de l'enfance.

Il est généralement recommandé que les enfants ne soient pas les bénéficiaires directs des interventions en TM. Ce sont les parents, les tuteurs ou les chefs de famille, plutôt que les enfants eux-mêmes, qui devraient en être les bénéficiaires. Dans certaines circonstances, les enfants peuvent être les bénéficiaires directs de subventions en espèces ou de coupons, si cela est considéré comme bénéfique pour la protection de l'enfant et sous certaines conditions, comme l'accompagnement et le suivi d'un acteur de la protection de l'enfance. Il est important de noter que même si les enfants ne sont pas initialement considérés comme des bénéficiaires prévus, ils peuvent aussi être non accompagnés ou séparés, être le chef d'un ménage (c'est-à-dire un ménage dirigé

par un enfant) ou assumer les responsabilités de chef de ménage en raison des contraintes physiques et/ou autres du chef de ménage actuel ; par conséquent, les enfants peuvent, intentionnellement ou non, devenir des bénéficiaires directs des interventions en TM.

[Transfert monétaire et protection de l'enfance](#)

3.3 Analyse de marché

Une analyse de marché est essentielle pour déterminer si une intervention en TM est appropriée dans une situation donnée. Elle devrait au moins permettre de déterminer si les marchés sont fonctionnels ou susceptibles de se rétablir rapidement après une catastrophe, et si les produits de base dont les individus ont besoin sont disponibles sur le marché. Cela peut être fait rapidement dans les premiers jours suivants une situation d'urgence soudaine ou à tout moment avant la conception d'une intervention en TM, en visitant les marchés et en interrogeant les commerçants. Lorsque le temps le permet, une analyse plus détaillée du marché devrait être effectuée, dans le cadre d'une analyse approfondie.

Avant de lancer une intervention en TM, le personnel de l'OIM devrait commencer par examiner les évaluations récentes ou toute autre étude fiable (externe et interne) pour déterminer si les informations existantes sur les besoins des ménages et les marchés sont suffisantes pour établir le caractère approprié des TM. Si les informations et l'analyse de marché requises ne sont pas couvertes de manière adéquate par les études existantes, une évaluation et une analyse de marché complémentaires deviennent nécessaires pour établir la pertinence de l'utilisation d'espèces ou de coupons.

Objectif de l'analyse de marché:

- Entreprendre une analyse de marché approfondie garantit que le projet n'aura pas de conséquences négatives néfastes et involontaires sur le marché et les bénéficiaires. L'évaluation de marché peut être comprise comme **la collecte et l'analyse d'informations minimales sur le marché** nécessaires à la prise de décisions programmatiques. L'objectif de l'analyse du marché est de limiter le risque de nuisance d'une intervention.
- **Prendre une décision éclairée** sur la meilleure modalité d'assistance en fonction du contexte.
- **Augmenter** l'efficacité et l'efficience des réponses humanitaires.
- **Renforcer** les interventions en identifiant de nouvelles voies pour soutenir les structures de marché existantes.

L'analyse du marché est menée afin d'évaluer la disponibilité et la qualité des matériels et des biens essentiels sur le marché local, d'établir une base de référence en termes de suivi des prix, et d'identifier si la capacité du marché peut résister au choc supplémentaire d'une éventuelle

intervention basée sur le marché. L'analyse du marché doit être entreprise en coordination avec la section d'[Étude de faisabilité des TM](#). Elle doit également prendre en compte les résultats de l'étude de faisabilité des TM.

L'analyse du marché ne doit pas être considérée comme un exercice unique pour l'intervention respectives. Elle peut provenir de forums inter-agences ou de partenaires. L'OIM devrait toujours chercher à éviter de dupliquer les efforts des partenaires ou les siens. Cependant, la conception et la méthodologie de l'analyse du marché doivent être adaptées au contexte et à l'intervention prévue - la qualité doit être assurée. Si l'OIM effectue les analyses de marché, il devrait s'agir d'une collaboration entre les unités thématiques, un agent de TM et l'équipe de gestion des ressources.

Les données secondaires peuvent être utilisées pour compléter l'exercice d'analyse du marché. Un examen approfondi des données disponibles peut donc fournir des orientations sur la nature et l'étendue des données à collecter pour répondre aux exigences de base d'une analyse de marché.

Aspects à prendre en compte dans le cadre d'une analyse de marché:

- Les liens entre les marchés et la sécurité alimentaire et les moyens de subsistance des ménages.
- L'intégration des marchés, y compris les flux commerciaux si possible.
- L'analyse des prix, y compris l'inflation des produits alimentaires et non alimentaires, les tendances des prix des produits préférés et moins préférés, la volatilité et la saisonnalité.
- L'analyse de la concurrence (par exemple, thésaurisation et monopoles).
- La capacité des commerçants à répondre à l'augmentation du pouvoir d'achat des ménages (par exemple, les installations de stockage, la durée des stocks et le délai de réapprovisionnement des stocks).
- L'environnement du marché, notamment les politiques et les réglementations (par exemple, les droits de douane et les restrictions à la circulation des marchandises), la sécurité, les infrastructures routières et de transport et la corruption.
- L'accès des commerçants au crédit, notamment les canaux et les coûts.
- La demande effective des ménages vulnérables, notamment l'accès physique aux marchés, l'accès au crédit et le pouvoir d'achat.
- Les considérations liées à la protection.
- L'allocation des ressources et la prise de décision par les ménages, notamment les perspectives, priorités et préférences liées au genre et au handicap.
- Les risques au niveau macro, par exemple l'inflation, le déficit d'approvisionnement, les défaillances des institutions financières, les problèmes de sécurité ou la corruption (voir [Analyse des risques](#)).

3.3.1 Outils d'Analyse de Marché

Un outil d'analyse de marché fournit des orientations sur la sélection des facteurs les plus importants à étudier afin de déterminer si un marché est fonctionnel ou non. Il présente le marché en trois groupes. **L'environnement du marché** couvre tout, des infrastructures aux politiques gouvernementales. **La chaîne du marché** prend en compte les différentes parties qui participent aux activités commerciales, la valeur qu'elles prennent à chaque étape, et leurs capacités à répondre à la demande potentielle. **Les principaux services d'infrastructures et de marché** comprennent le

transport, le crédit pour les commerçants et les informations sur les prix et la disponibilité sur les marchés clés, qui ont tous une incidence sur la capacité d'un produit à atteindre un certain point à un prix abordable. Au sein de chacun des trois groupes, il existe une série de variables qui sont à prendre en compte pour évaluer le bon fonctionnement du marché.

Le choix de l'analyse du marché variera en fonction du contexte. Il n'existe actuellement aucun outil standardisé d'analyse de marché de l'OIM⁹. Les bureaux de pays sont libres de sélectionner l'outil d'analyse de marché de leur choix parmi les suivants ; il doit également être adapté au contexte, en ajoutant des éléments d'autres outils pour compléter si nécessaire.

Conseils pratiques pour une bonne analyse de marché:

- **Impliquer le personnel chargé des achats/de la logistique**, car il a généralement une bonne connaissance des marchés locaux et a l'habitude de traiter avec les commerçants.
- Adopter une approche multisectorielle, en se concentrant sur les produits, services et marchés qui sont au cœur des besoins prioritaires et des moyens de subsistance des ménages.
- Baser l'analyse sur des données secondaires, ainsi que sur des informations de première main provenant de la population affectée et d'autres informateurs clés du marché.
- Recouper les informations provenant de différentes sources.
- Utiliser des cartes pour représenter graphiquement l'organisation des marchés et la manière dont ils ont été affectés.
- Lors de la formulation de conclusions et de recommandations, faire clairement référence aux résultats (notamment les risques liés à la protection, la sécurité, la réputation de l'organisation, etc.) sur lesquels ils sont basés.

Tableau 3: Tableau comparatif des orientations et des outils d'analyse du marché

Purpose	RAM	EMMA	PCMA	MAG	Oxfam 48h Outil	MSMA	VAM
Analyse sommaire	✓				✓		✓
Analyse approfondie		✓	✓	✓		✓	
Situation d'urgence à évolution lente		✓	✓	✓	✓	✓	✓
Situation d'urgence soudaine	✓	✓	✓		✓	✓	✓
Phase de relèvement			✓	✓		✓	✓
Phase de préparation	✓	✓	✓	✓			✓
Analyse de la situation	✓	✓	✓	✓	✓	✓	✓
Analyse de							

Purpose	RAM	EMMA	PCMA	MAG	Oxfam 48h Outil	MSMA	VAM
la réponse	✓	✓	✓	✓	✓	✓	✓
Suivi		✓	✓				
Multisectoriel	✓	✓	✓	✓	✓	✓	

Adapté du cours en ligne « [A practical guide to market analysis in humanitarian response](#) », développé par le CALP Network et l'International Rescue Committee.

[Analyse du marché](#)

⁹ Un outil est en cours de développement et sera disponible dans la prochaine version du Manuel sur les transferts monétaires.

3.4 Analyse du marché financier

Un marché financier fonctionnel est un élément important de la faisabilité et de l'adéquation des TM. Par conséquent, une analyse du marché financier devrait être menée pour répondre aux questions suivantes:



3.4.1 Analyse au Niveau Macro

Le secteur financier du pays est-il en mesure de supporter les importants transferts en espèces nécessaires aux interventions en TM ? Existe-t-il des mécanismes de distribution qui ne peuvent être pris en charge ?

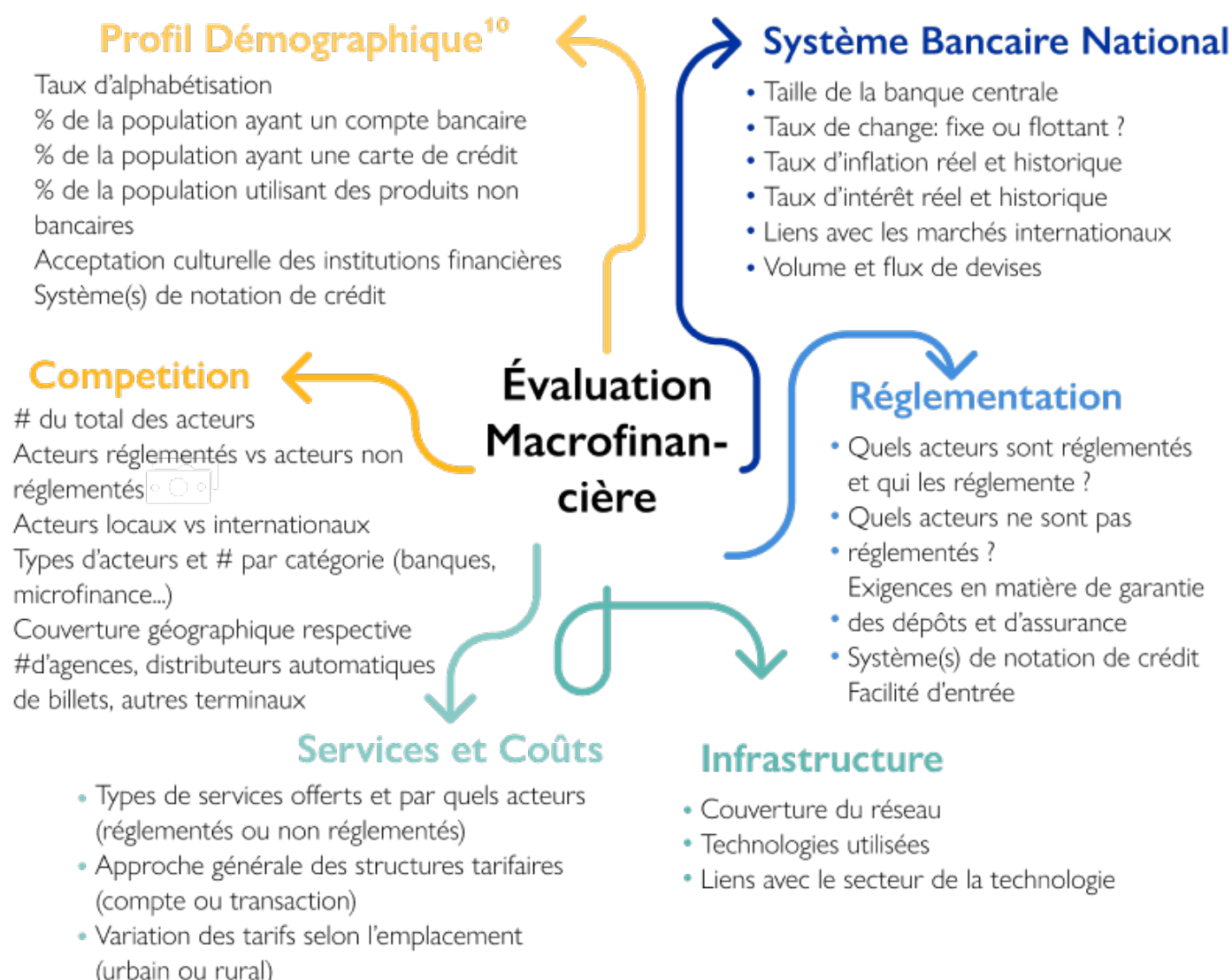
« L'analyse du marché financier au niveau macro » a pour but de fournir une vue d'ensemble du secteur financier du pays: son fonctionnement, sa présence (par le biais de succursales physiques ou de réseaux technologiques) et les risques ou avantages spécifiques qu'il présente. Ces informations aideront le bureau pays à déterminer si le secteur financier du pays est en mesure de

prendre en charge les importants transferts d'espèces nécessaires aux opérations en espèces et sous forme de coupons, et constituent un premier pas vers l'identification de prestataires de services financiers potentiels **Cette analyse doit être réalisée par le personnel des services financiers ou par des personnes occupant des fonctions similaires au sein des unités de gestion des ressources.**

L'analyse au niveau macro fournit un premier résultat clé:

- **Un rapport résumant les forces des systèmes et infrastructures financiers du pays.** - Le processus d'évaluation des prestataires de services spécifiques ne peut être lancé que s'il a été déterminé que le secteur financier est en mesure de soutenir un projet de distribution d'espèces ou de coupons.

Figure 4: Analyse macro-financière: éléments à prendre en compte



Adapté du module d'apprentissage en ligne « [Core CVA skills for Supply chain, Finance and ICT staff](#) », développé par l'Institut Fritz et le CALP Network, en collaboration avec l'International Rescue

Un marché financier fonctionnel est un élément important de la faisabilité et de l'adéquation des TM. Par conséquent, une analyse du marché financier devrait être menée pour répondre aux questions suivantes:



3.4.2 Analyse au Niveau Micro

Quels sont les prestataires de services financiers en mesure de fournir les services nécessaires aux TM pour chaque mécanisme de distribution réalisable ? Existe-t-il des mécanismes de prestation pour lesquels il n'y a pas de partenaires potentiels ?

« L'objectif de l'analyse microfinancière » est de noter les différents prestataires de services financiers afin d'indiquer ceux qui pourraient être des partenaires potentiels. Les prestataires de services sont évalués sur la base des informations qu'ils sont invités à fournir lors d'un Appel à la manifestation d'intérêt¹¹ **Cette évaluation devrait être effectuée par le personnel chargé des achats/de la logistique.**

Les prestataires de services qui obtiennent un score suffisamment élevé peuvent ensuite être évalués plus en profondeur à l'aide de l'évaluation des capacités financières, un processus plus approfondi qui met en évidence toute faiblesse dans les opérations ou les participations du prestataire de services financiers, en examinant les notations de crédit, les opinions d'audit et les principaux ratios de capacités financières. Cette étape **est obligatoire**, car elle permet de « trier » les prestataires potentiels et d'exclure ceux qui pourraient présenter un risque pour le programme ou les fonds de l'OIM.

L'analyse au niveau micro fournira un deuxième résultat clé:

- **Une liste de prestataires de services** qui répondent aux qualifications initiales pour être inclus dans la liste des organisations (ou liste restreinte). Les détails des services des prestataires présélectionnés serviront également à la budgétisation et à l'analyse coût/efficacité. En fonction de la valeur du programme, un processus de passation de marché

peut être lancé.

La sélection des prestataires de services financiers se fera conformément au processus de passation de marchés applicable.



Attention ! Lorsque vous travaillez dans le cadre du processus d'appel d'offres, commencez dès que possible, **car cette étape prendra du temps.**

Un marché financier fonctionnel est un élément important de la faisabilité et de l'adéquation des TM. Par conséquent, une analyse du marché financier devrait être menée pour répondre aux questions suivantes:



3.4.3 Évaluation des Prestataires de Services Financiers

Cette évaluation des prestataires de services financiers permettra de déterminer s'il est possible de contracter des services à l'avance. Il est important de savoir si le prestataire de services dispose des services nécessaires, si l'entreprise est suffisamment fiable pour les fournir, et s'il existe des risques majeurs qui devraient être notés à l'avance.

Pendant la phase de sélection, de nombreux autres détails sont nécessaires pour déterminer le meilleur prestataire de services, la façon dont la mise en œuvre et la distribution fonctionneront, et les clauses qui doivent être incluses dans le contrat. La collecte de plus d'informations au cours de la phase d'évaluation facilitera le processus de passation de marchés plus tard dans le cycle du projet, et fournira de meilleures informations pour le choix des modalités.

L'évaluation financière chevauche l'évaluation des TIC, et il est donc possible de ne mener qu'une seule évaluation pour couvrir à la fois les prestataires de services financiers et les fournisseurs de TIC. Pensez à utiliser KOBO/Open Data Kit ici aussi.

[Liste de contrôle pour l'évaluation des capacités des SF](#) [Modèle de cartographie des prestataires de services](#) [IN/168 Rev \(2\) Note d'orientation sur la passation des marchés à l'OIM](#) [IN/284 Modifications](#)

Un marché financier fonctionnel est un élément important de la faisabilité et de l'adéquation des TM. Par conséquent, une analyse du marché financier devrait être menée pour répondre aux questions suivantes:



3.4.4 Évaluations relatives aux Coupons

L'utilisation de coupons nécessite la collecte d'informations supplémentaires concernant les commerçants. Lors de l'évaluation d'un programme faisant appel à des commerçants, vous devez organiser des discussions de groupe et/ou des entretiens avec des représentants du marché, des informateurs clés et des commerçants afin de comprendre leur capacité à se développer, par exemple le nombre de personnes qu'ils servent habituellement par jour et quel est leur chiffre d'affaires normal en une semaine. L'objectif de cette collecte d'informations est de comprendre les capacités des commerçants, leur expérience et leur volonté de s'associer à l'OIM pour mettre en œuvre un programme de distribution de coupons.

Sélectionner les commerçants par le biais d'un processus communautaire transparent afin de s'assurer que les commerçants sélectionnés sont acceptables et accessibles pour les bénéficiaires. Utiliser les commerçants qui sont les plus proches des bénéficiaires.

[Feuille de route relative aux coupons](#)

¹⁰ Les informations/analyses démographiques doivent être ventilées par âge et par sexe dans la mesure du possible.

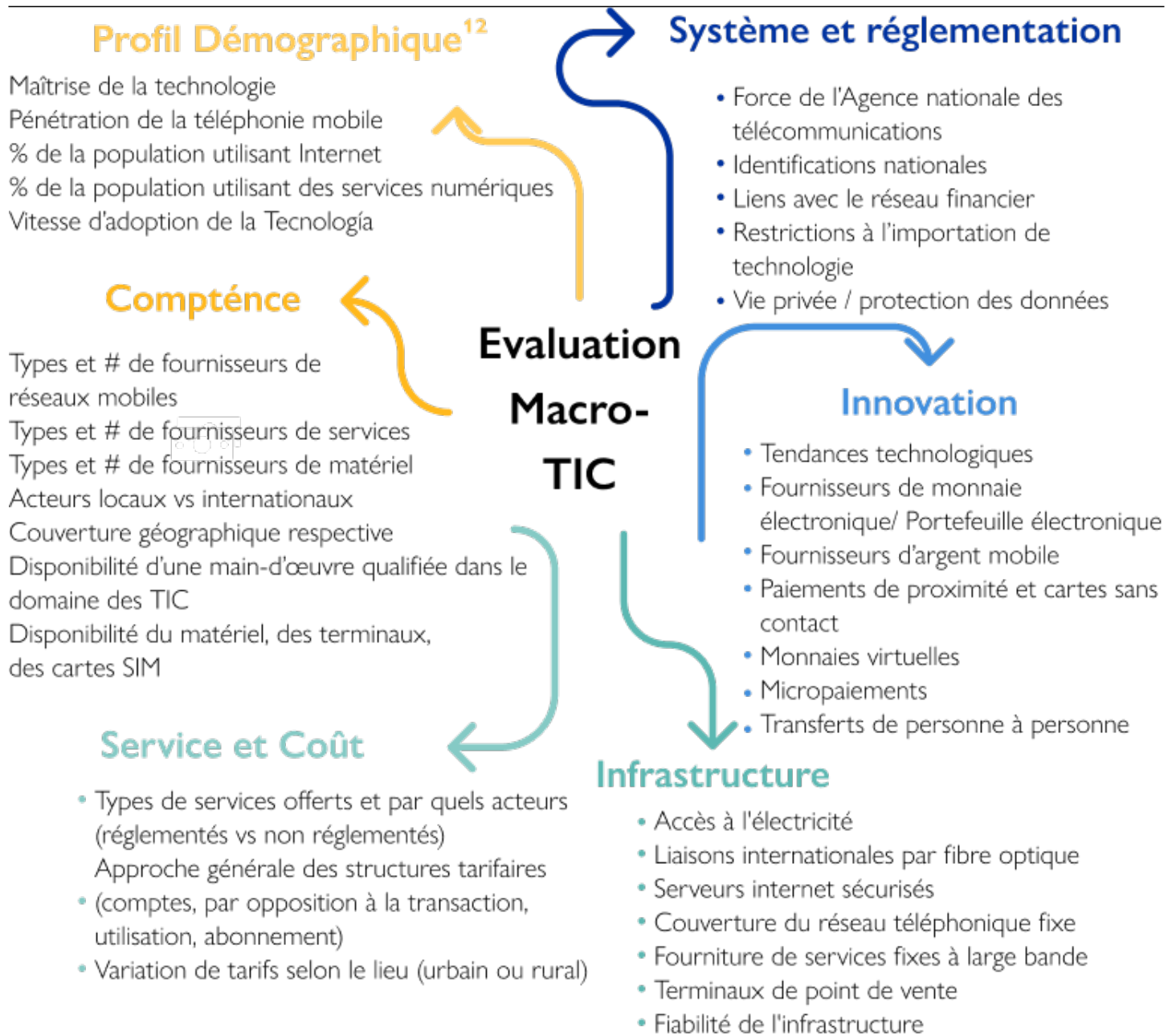
¹¹ Une annonce pour identifier les fournisseurs qui souhaitent participer à un prochain appel d'offres.

3.5 Coordination externe

Un élément essentiel de tout programme de TM est la coordination avec les partenaires, le gouvernement, les groupes de travail sur les TM et d'autres acteurs clés utilisant les TM dans le même contexte que votre programme. Bien qu'il s'agisse d'une étape initiale, cette pratique et ses résultats influenceront la mise en œuvre de l'intervention dans son ensemble. Cette étape vise à s'assurer que l'engagement de l'OIM est bien salué et coordonné comme il se doit. Dans la plupart des contextes où les TM font partie d'une réponse humanitaire, un groupe de travail sur les TM existe pour soutenir sa coordination efficace.

[Fiche de conseils sur la coordination des interventions en espèces de CALP Network](#)

Figure 5: Évaluation des prestataires de services TIC: éléments à prendre en compte



Adapté du module d'apprentissage en ligne « [Core CVA skills for Supply chain, Finance and ICT staff](#) », développé par l'Institut Fritz et le CALP Network, en collaboration avec l'International Rescue Committee.

¹² Les informations/analyses démographiques doivent être ventilées par âge et par sexe dans la mesure du possible.
